

Onderzoek naar AVP bij kinderen met een ASS m.b.v. elektrofysiologische methoden

Literatuuroverzicht voor Audiologen
nascholing 2 november 2007

Martijn Toll

klinisch fysicus – audioloog i.o.

ErasmusMC / Viataal

AVP bij ASS middels ERP

- In titel:
 - 1) AVP: auditieve verwerkings problemen
 - 2) Elektrofysiologie (ERP)
 - 3) ASS: autisme spectrum stoornis
- Vervolgens
 - 1) AVP en ASS
 - 2) ASS en ERP
 - 3) AVP en ERP
- Als laatste: AVP en ASS en ERP

AVP

- Auditieve VerwerkingsProblemen: problemen met neurale verwerking van auditieve informatie die NIET het gevolg is van een disfunctie in een andere modaliteit
- Goed perifeer gehoor
- Prevalentie: 2-3%

(Central) Auditory processing disorders (2005) American Speech-Language-Hearing Association, Technical report; <http://www.asha.org/members/deskref-journals/deskref/default>
J Jerger, F Musiek; **Report of the consensus conference on the diagnosis of Auditory Processing Disorders in school-aged children** (2000) J Am Acad Audiol 11: 467-474
G Chermak, F Musiek **Central auditory processing disorders: New perspectives** (1976) San Diego: Singular Publishing Group

Diagnostiek AVP

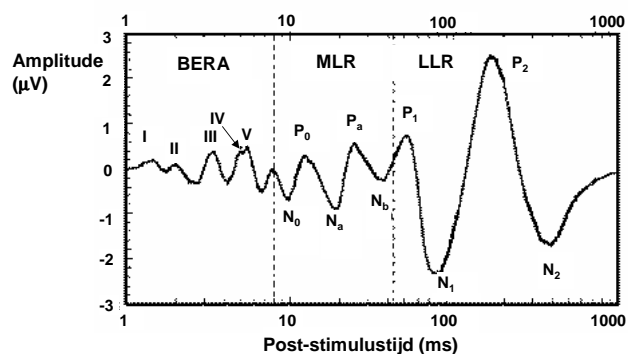
- Testen:
 - Vragenlijsten
nadeel: perceptie van de klacht
 - Psychofysische testen
nadeel: coöperatie, aandacht, vermoeidheid
 - Elektrofysiologische testen
nadeel: weinig ervaring, geen standaard

Elektrofysiologie

- ERP: Event Related Potential
 - elektrofysiologische reactie van hersenen op gebeurtenis
 - meet vermogen van neuronen om synchroon te vuren als reactie op stimuli
- objectief
- vroege componenten: BERA ~ 5-10 ms
- late componenten: MMN ~ 200 ms
P3 ~ 300 ms

TJ Bellis; *Assessment and Management of Central Auditory Processing Disorders in the Educational Setting* (2003) 2nd edition
http://nl.wikipedia.org/wiki/Event-related_potential / <http://nl.wikipedia.org/wiki/P300>

ERP van BERA tot P3



Langere latentie potentialen cognitiever, hogere orde en minder specifiek voor modaliteit

ERP: MMN en P3/P300

- Beide: odd-ball paradigma
- MMN: Mismatch negativity
 - Verschil curve
 - Onafhankelijk van aandacht
 - Latentie ca. 200 ms
- P3/P300
 - Uitkomsten afhankelijk van: staat van individu en cognitieve storingen
 - Aandacht nodig bij meting
 - Latentie leeftijdsafhankelijk (rijpt uit tot 16 jr)

MD Bomba EW Pang; **Cortical Auditory Evoked Potentials in Autism: a review** (2004) Int J Psychophysiology 53 161-169

RE Jira, KB Clontz; **Long latency auditory event-related potentials from children with auditory processing disorders** (1990) Ear hear 11, 3, 222-232

ASS

- ASS = Autisme Spectrum Stoornis = PDD = Pervasive Developmental Disorder
 - Autistische stoornis
 - Asperger
 - Desintegratiestoornis van de kinderleeftijd
 - RETT
 - PDD NOS (not otherwise specified)
- psychiatrische diagnostiek (standaard: DSM-IV)
- ♀ : ♂ = 4-9 : 1
- Prevalentie 3-6 op 1000

CJ Newschaffer et al **The Epidemiology of Autism Spectrum Disorders** (2007) Annual Review of Public Health, Vol. 28: 235-258 88

Autisme

- Stoornis die abnormale sociale wederkerigheid, abnormaal taalgebruik en een intens verlangen naar overeenkomsten/eentonigheid omvat
- Auditieve informatieverwerking is gestoord:
 - overgevoeligheid voor prikkels als geluid
 - grote interesse in details

L Kanner **Autistic disturbances of affective contact** (1943) Nerv. Child 2 217-250

ASS

- Gedrag:
 - eerste tekenen rond 1^e jaar
 - gemakkelijkste diagnose rond 4-5 jaar
 - daarna compensatie
- Neuroanatomie (groepsverschil):
 - Rond 3-4 jaar is de hersenomvang 10% groter
- Neurofysiologie:
 - Afwijkende structuren o.a. rond hersenstam

E DiCicco-Bloom et al **The Developmental Neurobiology of Autism Spectrum Disorder** (2006) J.Neurosci 26 (26) 6897-6906

Perceptual functioning in Autism

1. Auditieve perceptie is meer lokaal georiënteerd:
low-level perception van autisten superieur
(eenvoudige taken sneller en beter)
 - psychofysisch
 - ERP
2. Hogere orde verwerking is optioneel:
complexe taken moeilijker (data uit visueel onderzoek)

L Mottron et al **Enhanced perceptual functioning in autism: an update, and eight principles of autistic perception** (2006) J Autism and Developm. Dis. 36 (1) 27-43

Perceptual functioning in Autism

- Zeer diverse groep
- Bij autisme afwijkende structuren voor perceptie (fMRI en ERP)

L Mottron et al **Enhanced perceptual functioning in autism: an update, and eight principles of autistic perception** (2006) J Autism and Developm. Dis. 36 (1) 27-43

AV bij kinderen met een ASS

- Kinderen met ASS tonen kenmerken van AVP
- Bij kinderen met ASS is er sprake van een abnormale auditieve (maar ook visuele en tactiele) verwerking (groepseffect uit vragenlijst)
- Het verschil met de controlegroep wordt kleiner naarmate de leeftijd stijgt

MD Bomba EW Pang; **Cortical auditory evoked potentials in autism: a review** (2004) Int J Psychophysiology 53 161-169

JK Kern et al; **The pattern of sensory processing abnormalities in Autism** (2006) Autism 10(5), 480-94

Wat zien we in de BERA terug van een ASS?

- Bij kinderen met ASS wordt op hersenstam niveau veelal geen verschil gevonden. Als de BERA gestoord is, is het niet duidelijk of het een specifiek auditief probleem is
- Studies met normale BERA en MLR bij ASS:
Conclusie: AVP is niet noodzakelijk voor op z'n minst een (deel)groep ASS

MD Bomba EW Pang; **Cortical Auditory Evoked Potentials in Autism: a review** (2004) Int J Psychophysiology 53 161-169

Wat zien we bij een MMN meting terug van een ASS?

- Onenigheid in literatuur over latentie en amplitude
- Asymmetrie in hemisferische verwerking (rechter hemisfeer dominant bij ASS)

Conclusie: afwijkende verwerking rechter hemisfeer of interhemisferisch

MD Bomba EW Pang **Cortical Auditory Evoked Potentials in Autism: a review** (2004) Int J Psychophysiology 53 161-169

T Lepistö et al **Auditory perception and attention as reflected by the brain event-related potentials in children with Asperger syndrome** (2006) Clin Neurophys 117 2161-71

Wat zien we bij een P3/P300 meting terug van een ASS?

- Grote lijn: amplitude ↓ en latentie ≈
- Stimuli: woorden/fonetische stimuli
 - Afwijkende registratie, met name amplitude LH/Cz
- Stimuli: akkoorden:
 - Geen verschil
- Conclusie: defecte corticale auditieve verwerking

MD Bomba EW Pang **Cortical Auditory Evoked Potentials in Autism: a review** (2004) Int J Psychophysiology 53 161-169

G Dawson et al **Reduced P3 amplitude of the event related potential: its relation to language ability in autism** (1988) J autism dev disord. 18(4) 493-504

E Courchesne et al **Autism: processing of novel auditory information assessed by event-related brain potentials** (1984) Electroenc. Clin. Neurophys 59: 238-248

Het vaststellen van een AVP

- Commentaar op de huidige testen: scores worden beïnvloed door storende factoren als:
 - aandacht
 - concentratie
 - taalbeheersing
- ERP objectief

Het vaststellen van een AVP middels ERP

- P3 (groepsdata): kinderen met AVP hebben of geen piek of een sterk verlengde latentie
- Uitkomst afwijkend dan een afwijkende AV maar wellicht meer problemen (niet specifiek)

RE Jirsa, KB Clontz; **Long latency auditory event-related potentials from children with auditory processing disorders** (1990) ear hear 11, 3, 222-232

AVP en ERP volgens BELLIS

Voordelen:

- toepasbaar bij jonge en moeilijk-te-testen kinderen
- minder afhankelijk van coöperatie en gedrag (bij een gedeelte van de testen)
- non-invasief en objectief

Nadeel:

- ERP geen sterke correlatie met auditief gedrag

TJ Bellis **Assessment and Management of Central Auditory Processing Disorders in the Educational Setting** (2003) 2nd edition

AVP en ERP volgens BELLIS

- waardevol/onmisbaar bij jonge/complexere kinderen
- bij goed testbare personen minder waardevol dan psychofysische testen

TJ Bellis **Assessment and Management of Central Auditory Processing Disorders in the Educational Setting** (2003) 2nd edition

AVP en ASS middels ERP

- Geen consensus over significant verschil tussen ASS en controlegroep bij bera
- Veel onduidelijkheid mogelijk door
 - grote variëteit in onderzoeksopzet
 - variatie in populatie
- Eventueel gemeten afwijkingen mogelijk niet specifiek voor auditieve kanaal

S Seri et al **Pre-attentive auditory sensory processing in autistic spectrum disorder. Are electromagnetic measurements telling us a coherent story?**
(2007) Int J Psychophys 63 159-163

Conclusie

- Er lijkt een mogelijkheid te zijn om AVP objectief vast te stellen.
- Consensus over gouden (en objectieve) standaard voor vaststellen AVP?

Bedankt voor uw aandacht

AVP en ERP

Vershil AVP en ADHD middels NC-ERP:

- AVP en ADHD zelfde verschijningsvorm
- subjectieve psycho-akoestische testen hebben een beschrijvend karakter

→ Er kan op basis van NC-ERP geen onderscheid gemaakt worden tussen AVP en ADHD

M Ptok, P Blachnik, R Schönweiler **Späte auditorische Potenziale (NC-ERP) bei Kindern mit Symptomen einer auditiven Verarbeitungs und Wahrnehmungsstörung Mit und ohne Aumerksamkeitsdefiziten** (2004) HNO, 52, 67-74